



Centre
multiservice
des Samares



PROJET
ÉDUCATIF

2019-2022

Un centre de formation
qui se démarque

centremultiservice.ca



Commission scolaire
des Samares

But du projet éducatif

Le Centre multiservice des Samares définit, dans son projet éducatif, les orientations, les priorités d'action, les objectifs et les cibles à atteindre en vue de soutenir la réussite éducative de ses élèves.

L'élaboration du projet éducatif s'est faite en collaboration avec l'équipe de direction du Centre multiservice des Samares et a fait l'objet d'une consultation auprès du personnel enseignant, du personnel professionnel et du personnel de soutien, ainsi qu'auprès des conseils d'établissement, de nos partenaires et des conseils d'élèves de nos différents centres.

Encadrements légaux

Certains aspects de la démarche d'élaboration du projet éducatif découlent de dispositions stipulées dans la Loi sur l'instruction publique (LIP). Les éléments prescrits sont les suivants :

- les modalités d'élaboration, le contenu, l'échéancier des travaux, la transmission, la diffusion et l'évaluation du projet éducatif des établissements d'enseignement. (LIP, articles 37, 37.1, 74 et 75 pour les écoles et articles 97, 97.1, 97.2 et 109.1 pour les centres);
- la cohérence entre les orientations et les objectifs établis dans le projet éducatif avec ceux du plan d'engagement vers la réussite. (LIP, article 209.2);
- les modalités visant la coordination de la démarche de planification stratégique entre les établissements d'enseignement, la commission scolaire et le Ministère. (LIP, articles 209.2 et 459.3).

La démarche de planification stratégique fait référence au plan stratégique du Ministère, au plan d'engagement vers la réussite de la Commission scolaire des Samares et au projet éducatif du Centre multiservice des Samares.

Un projet éducatif en lien avec le plan d'engagement vers la réussite de la Commission scolaire des Samares et la politique de la réussite éducative

Le projet éducatif du Centre multiservice des Samares est cohérent avec le plan d'engagement vers la réussite de la Commission scolaire des Samares. Le projet éducatif s'appuie sur les orientations de la commission scolaire et de la politique de la réussite éducative pour l'atteinte de ses principaux enjeux et objectifs.

Notre mission

Le Centre multiservice des Samares place les élèves au cœur de ses préoccupations et de ses actions afin d'offrir un service de formation diversifié et un encadrement de qualité dans le but d'en qualifier le plus grand nombre et qu'ils deviennent ainsi de véritables citoyens actifs.

Notre vision

Un centre innovant et proactif, reconnu comme un acteur incontournable dans le développement régional par la qualité de sa formation et son milieu de vie stimulant pour la réussite de sa clientèle.

Nos valeurs

Croire en la réussite de l'élève, c'est être un centre :

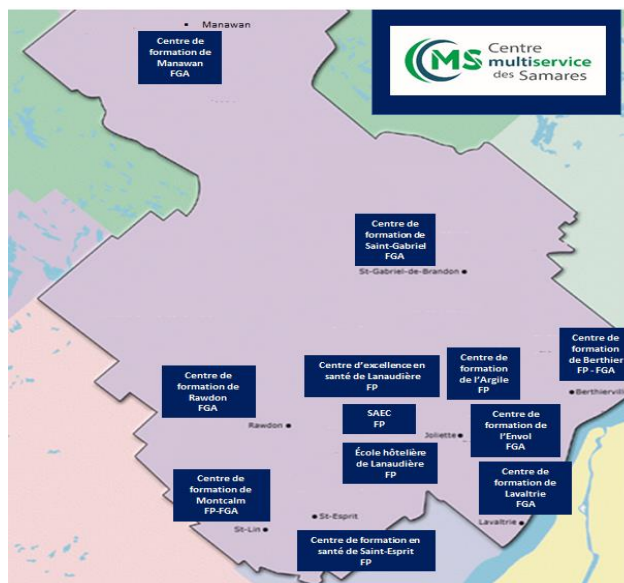
- ✓ Engagé
- ✓ Innovant
- ✓ Collaborateur

Contexte dans lequel évolue le Centre multiservice des Samares

Depuis 2001, le Centre multiservice des Samares offre de la formation générale des adultes, de la formation professionnelle, de la formation à distance et des services aux entreprises.

Le Centre multiservice des Samares intègre donc tous les services de formation offerts aux élèves, à l'intérieur d'une seule plateforme. Cette plateforme répond notamment aux besoins d'employabilité de la main-d'œuvre de notre région.

Actuellement, le Centre multiservice des Samares dispense des services dans 12 établissements sur le territoire lanauchois et dans plusieurs points de services dans les municipalités, et au sein de divers organismes, écoles et entreprises.



Dans le contexte socioéconomique de notre territoire, le Centre multiservice des Samares est confronté à un fort pourcentage de sa clientèle ayant vécu le décrochage à l'école secondaire. Le Centre multiservice des Samares adhère aux priorités de la commission scolaire et contribue de façon active à l'augmentation de la persévérance scolaire et l'augmentation de la qualification et de la diplomation.

Environnement externe

Lanaudière – Coup d'œil régional



Superficie en terre ferme (2016)	12 308 km ²
Densité de population	41,2 hab./km ²
Population totale (2017)	507 154 hab.
0-14 ans	84 659 hab.
15-24 ans	56 180 hab.
25-44 ans	127 539 hab.
45-64 ans	149 657 hab.
65 ans et plus	89 119 hab.
Plus haut niveau de scolarité atteint (2016)	
Sans grade, certificat ou diplôme	16,1 %
Diplôme secondaire ou postsecondaire non universitaire	65,8 %
certificat, diplôme ou grade universitaire	18,1 %
Solde migratoire interrégional (2016-2017)	3 507 hab.
Perspectives démographiques	
(variation de la population 2036/2011)	30,6 %
Emploi (décembre 2018) ¹	247,7 k
Taux d'activité (décembre 2018) ¹	61,5 %
Taux d'emploi (décembre 2018) ¹	58,7 %
Taux de chômage (décembre 2018) ¹	4,6 %
Taux de faible revenu des familles (2015)	6,4 %
Revenu disponible par habitant (2016)	26 884 \$
PIB aux prix de base par habitant (2016)	26 420 \$
Dépenses en immobilisation	
(variation 2018/2017)	30,7 %
Secteur manufacturier	
(variation des revenus découlant des biens fabriqués 2012/2011)	4,4 %

¹ Désaisonnalisés en moyennes mobiles de trois mois.

Source : Institut de la statistique du Québec

Particularités démographiques

Le territoire de la Commission scolaire des Samares vit de grandes modifications démographiques et sera en croissance pour les prochaines années, les MRC de Joliette et de Montcalm seront celles en plus forte hausse.

MRC de D’Autray

- Un taux de croissance de la population plus élevé que celui du Québec entre 2016 et 2026;
- Une décroissance démographique dans le secteur Mandeville, Saint-Cléophas-de-Brandon, Saint-Didace et Saint-Gabriel-de-Brandon.
- En 2017, on comptait une population de 42 801 personnes, pour lesquelles les 15-24 ans représentaient 10 % et les 25-34 ans, 11 %.

MRC de Joliette

- Un taux de croissance de la population supérieur à celui du Québec entre 2016 et 2026;
- Une très forte croissance démographique pour Saint-Thomas, Saint-Paul, Crabtree et Saint-Pierre;
- Un fort pourcentage de familles monoparentales.
- En 2017, on comptait une population de 68 178 personnes, pour lesquelles les 15-24 ans représentaient 10 % et les 25-34 ans, 12 %.

MRC Matawinie

- Un taux de croissance de la population similaire à celui du Québec entre 2016 et 2026.
- En 2017, on comptait une population de 52 203 personnes, pour lesquelles les 15-24 ans représentaient 9 % et les 25-34 ans, 9 %.

MRC Montcalm

- Un taux de croissance de la population supérieur à celui du Québec entre 2016 et 2026;
- La plus forte croissance démographique de la MRC dans Saint-Lin-Laurentides.
- En 2017, on comptait une population de 54 950 personnes, pour lesquelles les 15-24 ans représentaient 11 % et les 25-34 ans, 15 %.

Au cours des dernières années, le Centre multiservice des Samares a amélioré et augmenté la capacité d’accueil de ses centres de formation existants et la mise en place de nouveaux établissements afin d’offrir des lieux de formation accessibles et répondant aux besoins de la population :

- construction du Centre d’excellence en santé de Lanaudière à Saint-Charles-Borromée;
- création du Centre de formation de Lavaltrie et de Manawan;
- agrandissement des centres de formation de :
 - Saint-Esprit
- réaménagement des locaux :
 - Service aux entreprises
 - Centre de formation de Berthier
 - Centre de formation de l’Argile
 - École hôtelière de Lanaudière
 - Centre de formation de l’Envol
 - Centre de formation de Montcalm

Particularités socioéconomiques

Les réalités socioéconomiques de notre territoire représentent bien les défis quotidiens que doivent relever les centres de formation professionnelle et générale des adultes. Le contexte de défavorisation omniprésent sur l'ensemble du territoire guide les orientations du plan d'engagement vers la réussite et, par le fait même, les interventions que doivent mettre en place les différents intervenants scolaires.

MRC de D'Autray

- Une population moins scolarisée que celle du Québec;
- Un plus fort taux de décrochage scolaire au secondaire que celui du Québec;
- Le secteur Mandeville, Saint-Cléophas-de-Brandon, Saint-Didace et Saint-Gabriel-de-Brandon présente la moins bonne situation socioéconomique de la MRC.

MRC Joliette

- Une population moins scolarisée que celle du Québec;
- Un fort taux de décrochage scolaire au secondaire dans la ville de Joliette;
- Une part appréciable de la population vit sous la mesure du faible revenu après impôt;
- Le taux de signalements retenus par la DPJ est plus important qu'au Québec.

MRC Matawinie

- Une population moins scolarisée que celle du Québec;
- La MRC présente un fort taux de décrochage scolaire au secondaire;
- En 2016, dans la MRC de Matawinie, les revenus moyens après impôt sont faibles, peu importe le secteur de la MRC;
- Le taux de signalements retenus par la DPJ est deux fois plus élevé que celui du Québec.

MRC Montcalm

- Une population moins scolarisée que celle du Québec;
- Un peu plus du quart des personnes de 25-64 ans n'ont pas de diplôme d'études secondaires dans les secteurs Saint-Lin-Laurentides ainsi que Saint-Calixte et Sainte-Julienne;
- La population affiche un fort taux de décrochage scolaire au secondaire;
- Une part appréciable de la population vit sous la mesure du faible revenu après impôt;
- Un taux de signalements retenus par la DPJ qui dépasse la moyenne provinciale.

- En formation générale des adultes, on estime que 30 % à 40 % de notre clientèle a de graves difficultés financières et arrivent difficilement à subvenir à leurs besoins de base, et ce plus spécifiquement pour les élèves qui ont des enfants et des personnes à charge.
- Le portrait varie pour la clientèle de nos centres de formation professionnelle.

Réussite scolaire

On constate pour notre territoire une amélioration dans toutes les MRC en ce qui a trait au taux d'élèves diplômés en formation professionnelle et technique. Dans la MRC de Montcalm, en 2016, près du tiers (31 %) des adultes de 25 à 64 ans ont un diplôme de formation professionnelle, soit la proportion la plus élevée dans Lanaudière. Vient ensuite les MRC de D'Autray, de Matawinie et de Joliette.

Personnes de 25 à 64 ans selon le plus haut niveau de scolarité atteint

	Aucun certificat, diplôme ou grade		Diplôme d'études secondaires ou l'équivalent		Certificat, diplôme d'une école de métiers		Certificat, diplôme d'un collège ou d'un cégep		Certificat, diplôme ou grade universitaire	
	2006	2016	2006	2016	2006	2016	2006	2016	2006	2016
	%	%	%	%	%	%	%	%	%	%
D'Autray	26,0	21,6	23,6	22,6	23,8	27,6	15,1	17,3	11,5	11,0
Joliette	19,6	16,6	24,3	20,6	20,1	24,8	17,9	18,7	18,1	19,4
Matawinie	26,9	21,9	22,9	23,0	21,8	25,5	12,9	15,6	15,5	14,0
Montcalm	29,9	25,1	23,4	20,6	25,1	30,9	13,0	14,5	8,5	9,0
Lanaudière-Nord	25,2	21,1	23,6	21,6	22,5	27,1	14,8	16,6	13,8	13,7
L'Assomption	15,7	12,2	24,8	21,1	20,8	24,9	18,3	20,3	20,3	21,6
Les Moulins	17,2	12,6	24,9	20,9	22,3	25,3	18,2	20,2	17,5	21,1
Lanaudière-Sud	16,5	12,4	24,9	20,9	21,6	25,1	18,2	20,2	18,8	21,3
Lanaudière	20,3	16,1	24,3	21,2	22,0	25,9	16,8	18,7	16,6	18,1
Le Québec	17,1	13,3	21,1	18,5	18,1	19,8	17,5	19,0	26,2	29,4

Source : Recensements canadiens de 2006 et 2016

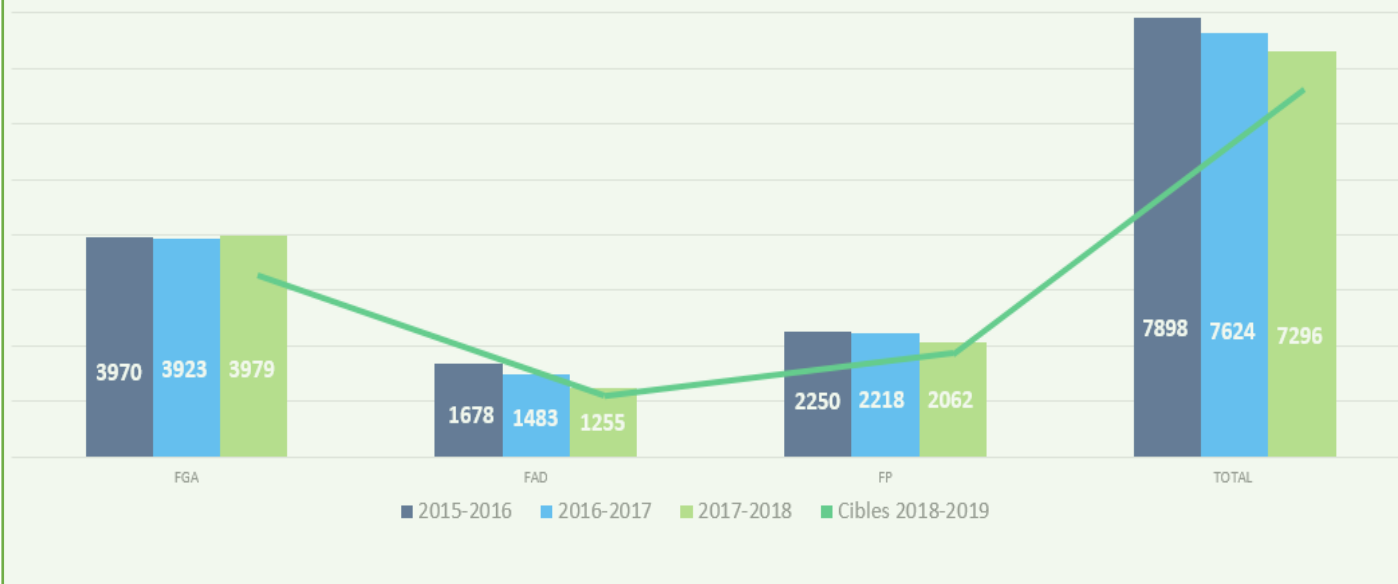
- Plus spécifiquement, en ce qui a trait au nombre de diplomations et qualifications émises par le Centre multiservice des Samares, on observe une baisse depuis les trois dernières années à l'exception des certifications de formations de métiers semi-spécialisés (CFMS), pour lesquelles l'offre de formations a été bonifiée par l'ajout de nouveaux programmes.

Diplomations et qualifications émises par le Centre multiservice des Samares

	2015-2016	2016-2017	2017-2018	CIBLES 2018-2019
Diplôme d'études professionnelles (DEP)	678	639	557	512
Attestation de spécialisation professionnelle (ASP)	48	68	89	58
Diplôme d'études secondaires (DES)	302	292	236	220
Certifications de formations métiers semi-spécialisés (CFMS)	61	67	80	92
TOTAL	1089	1066	962	882

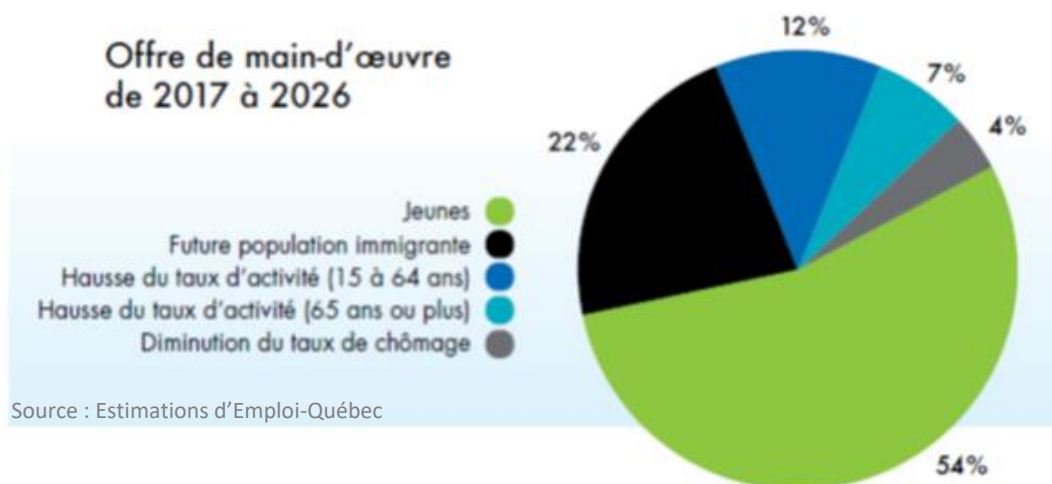
- Le Centre multiservice des Samares connaît une décroissance au niveau de sa clientèle depuis les trois dernières années. On peut attribuer cette diminution principalement à la formation professionnelle et à distance.

Évolution de la clientèle du Centre multiservice des Samares – Nombre d'admissions



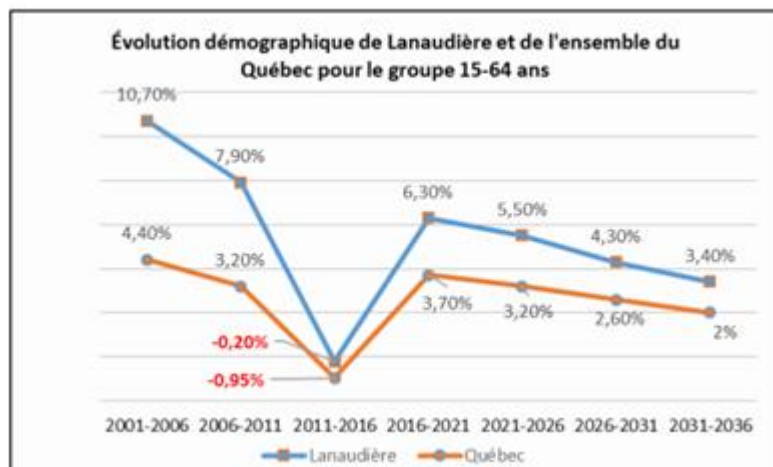
Marché du travail et adéquation entre la formation et les besoins régionaux de main-d'œuvre

Au cours des 10 prochaines années, le marché du travail québécois devra combler plus de 1,4 million d'emplois. Ces postes seront en grande partie occupés par les jeunes qui intégreront graduellement le marché du travail, mais aussi par d'autres groupes de la population, comme les personnes immigrantes qui s'établiront au Québec durant cette période. Jusqu'en 2022, on pourra observer un sommet dans les départs à la retraite.



Évolution de la population de 15 à 64 ans de Lanaudière

- Entre 2001 et 2016, le groupe des 15 à 64 ans (qui constitue le bassin potentiel de main-d'œuvre) a augmenté de 17,5 %, passant de 267 120 à 323 945 ;
- Ce bassin a connu une diminution importante de sa croissance entre 2011 et 2016 ;
- Cependant, ce groupe devrait connaître une croissance plus importante dans Lanaudière qu'au Québec jusqu'en 2036.



Sources : Statistique Canada, recensements 2001, 2006, 2011 et 2016.

Institut de la Statistique du Québec, Perspectives démographiques du Québec et des régions, 2011-2016.

La région de Lanaudière ne devrait pas être en manque de main-d'œuvre à court terme. Cependant, cette situation entraîne un phénomène de rareté de main-d'œuvre qui touchera davantage certains métiers et professions dans certains secteurs. Un défi important réside dans l'adéquation entre les compétences de la main-d'œuvre et les besoins des employeurs.

Afin de répondre aux besoins de notre région, le Centre multiservice des Samares a bonifié son offre de formation par l'ajout de cartes d'enseignement en formation professionnelle, soit par des ententes avec d'autres commissions scolaires ou en autorisation provisoire / permanente :

Cartes permanentes

- Charpenterie-menuiserie, en juin 2012
- Assistance dentaire, en juin 2013
- Mécanique de machines fixes, en avril 2018 (avec les Commissions scolaires des Affluents et Sir-Wilfrid-Laurier)
- Épilation, en juin 2018

Cartes provisoires

- Soudage haute pression, depuis juin 2011 pour 1 cohorte / année (en attente d'une carte permanente- juin 2019)
- Peinture en bâtiment, en juillet 2011 pour 1 cohorte.
- Pose de systèmes intérieurs, en juillet 2011 pour 1 cohorte.

Entente

- Transport par camion, offert annuellement depuis 2010-2011.

La région de Lanaudière affiche dans ses prévisions, le 3^e taux de croissance annuel moyen de l'emploi le plus élevé parmi l'ensemble des régions administratives du Québec. Des secteurs bien ancrés : construction, santé et services sociaux, métallurgie, alimentation, entretien d'équipement motorisé et transport. Toutefois, les besoins du marché du travail sont variables.

Répartition des professions pour 2021

Région	Professions en déficit	Équilibre	Surplus	Professions sans diagnostic
Laurentides	20	249	13	218
Lanaudière	18	211	7	264
Laval	16	272	13	199
Montréal	13	330	32	125

Tous les types de professions, de peu qualifié à hautement qualifié

Source : État d'équilibre du marché du travail – Diagnostics pour 500 professions

Professions en déficit : Selon les prévisions, la main-d'œuvre disponible ne suffira pas à répondre aux besoins prévus des employeurs. La profession offrira donc d'excellentes perspectives d'emploi.

Professions en équilibre : Selon les prévisions, la main-d'œuvre disponible suffira à pourvoir les postes vacants. La profession offrira donc de bonnes perspectives d'emploi.

Professions en surplus : Selon les prévisions, le nombre de travailleurs et travailleuses sera plus grand que celui des postes à pourvoir. La profession offrira donc des perspectives d'emploi limitées.

Des perspectives d'emplois favorables pour nos programmes menant à un diplôme d'études professionnelles [2018 – 2021]

EN DÉFICIT

- Assistance à la personne en établissement et à domicile
- Assistance technique en pharmacie

EN ÉQUILIBRE

- Assistance dentaire
- Boucherie de détail
- Carrosserie
- Coiffure
- Comptabilité
- Charpenterie-menuiserie
- Cuisine
- Esthétique / Épilation
- Mécanique agricole et automobile
- Opération d'équipements de production
- Santé, assistance et soins infirmiers
- Secrétariat
- Service de la restauration
- Soudage-montage
- Techniques d'usinage
- Transport par camion

Source : État d'équilibre du marché du travail – Diagnostics pour 500 professions

Ainsi au cours des prochaines années on prévoit que les perspectives d'emplois seront excellentes pour les programmes d'assistance en santé et favorables pour l'ensemble des autres programmes de formation qui sont offerts par le Centre multiservice des Samares.

* Mentionnons que le programme de formation professionnelle *Mécanique de machines fixes* est un programme menant à une profession en équilibre.

Finalement par son offre de formations en intégration socioprofessionnelle (ISP) et par ses formations menant à une certification de formations de métiers semi-spécialisés (CFMS) et à une attestation d'études professionnelles (AEP), le Centre multiservice des Samares répond aussi aux divers besoins du marché de l'emploi.

- CFMS - Aide-cuisinier
- CFMS - Manutentionnaire en milieu industriel
- CFMS - Ouvrier à la préparation des bois massifs et horticulture
- AEP - Assistance à la personne en résidence privée pour ainé
- AEP - Hygiène et salubrité en milieux de soins
- AEP - Service de garde en milieu scolaire
- AEP - Soutien administratif dans le secteur de la santé et des services sociaux
- AEP - Soins palliatifs
- AEP - Soins animaliers

Portrait des partenariats et concertations

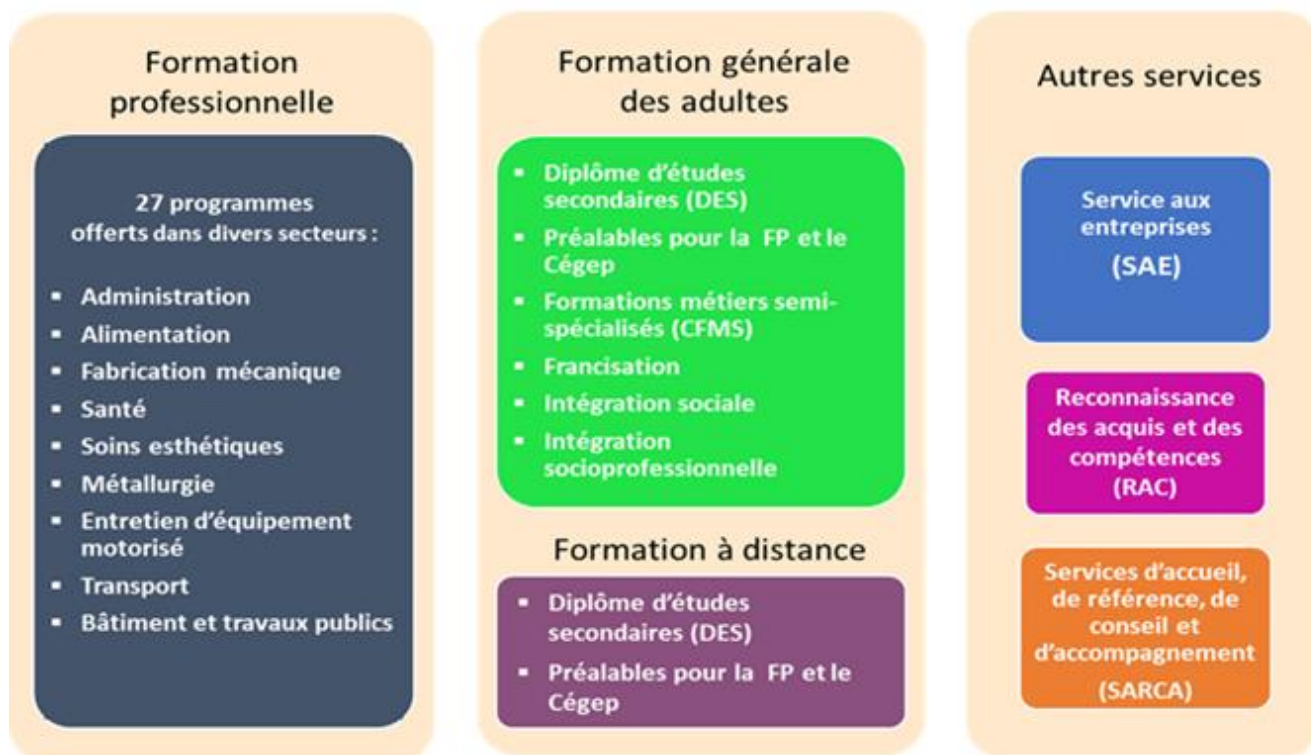
Actif et bien représenté dans son milieu, le Centre multiservice des Samares collabore avec divers organismes de la région afin de poursuivre et développer des partenariats pour favoriser la persévérance scolaire et l'intégration au marché du travail.

Alliance Métal Québec	Conseil de développement bioalimentaire de Lanaudière	Les municipalités
Buffet Accès Emploi	La Soupière	Le Musée d'art de Joliette
Centre d'aide pour hommes de Lanaudière (CAHO)	Centre de réadaptation en dépendance (CRD) de Lanaudière	Réseau
Communauté d'action jeunesse de la MRC de Joliette (CAJOL)	Le NÉO	Le Tremplin
Comité régional Sentinelle	Table de concertation des services en dépendance	Perspectives Nouvelles
Centre amitié autochtone de Lanaudière	Conseil de bande des Atikamekw de Manawan	Comité régional d'éducation pour le développement international de Lanaudière (CREDIL)
Centre intégré de santé et de services sociaux de Lanaudière (CISSS)	Comité Veille en Santé	Commission des normes, de l'équité, de la santé et de la sécurité du travail (CNESST)
Comité régional pour la valorisation de l'éducation (CREVALE)	Éducation Lanaudière	Groupe populaire DÉCLIC
Action dignité Lanaudière	Coopérative des services multiples de Lanaudière	Au bord des mots
Centres locaux d'emploi (CLE)	Emploi-Québec Lanaudière	Commission régionale des partenaires du marché du travail
Corporation de développement économique de la MRC de Joliette (CDÉJ)	Développement économique D'Autray	Développement régional Montcalm
Les Carrefours jeunesse-emploi (CJE)	Les Sociétés d'aide au développement de la collectivité (SADC)	Ministère de l'économie et de l'innovation (MESI)
Comité local en développement social de la MRC de Joliette	Comité local en développement social de la MRC de D'Autray	Service de développement local et régional (SDLR) de la Matawinie
Association des industries de l'automobile (AIA)	Ordre des dentistes du Québec	

- ❖ De plus, le Service aux entreprises entretient sur notre territoire des liens étroits avec plusieurs organismes et entreprises qui contribuent aussi développement économique de la région.

Environnement interne

Une offre de formations et de services diversifiée



La **formation professionnelle** permet à notre clientèle d'acquérir les connaissances et le savoir-faire nécessaires à l'exercice d'un métier. La formation professionnelle regroupe l'ensemble des programmes d'études professionnelles menant, entre autres, au diplôme d'études professionnelles (DEP), à l'attestation de spécialisation professionnelle (ASP) et à l'obtention d'une attestation d'études professionnelles (AEP).

La **formation générale des adultes** permet à notre clientèle de poursuivre leurs études dans le but d'obtenir un diplôme d'études secondaires, de compléter des préalables pour une formation professionnelle ou une formation collégiale. La formation générale des adultes comprend aussi différents volets tels que la formation de métiers semi-spécialisés, l'intégration sociale, l'intégration socioprofessionnelle et les programmes de francisation.

Le **Service aux entreprises** est spécialisé en formation sur mesure destinée aux entreprises et aux personnes. Pour une formation de base aux employés, une spécialisation, un perfectionnement, l'obtention ou le renouvellement d'une carte de compétences, le Service aux entreprises peut organiser la formation qui convient, soit dans les milieux de travail ou dans les locaux de la commission scolaire. Ce service offre également de la formation continue.

La **reconnaissance des acquis et des compétences (RAC)** est aussi offerte en formation professionnelle. La RAC permet à notre clientèle de faire évaluer et reconnaître officiellement ses compétences acquises grâce à des expériences de vie et de travail en fonction d'un programme d'études.

Les **services d'accueil, de référence, de conseil et d'accompagnement (SARCA)** ont pour objectifs d'accueillir, d'informer, d'orienter et d'accompagner l'adulte dans son projet de formation ou son projet axé sur le marché de l'emploi.

Des voies de formation diversifiées

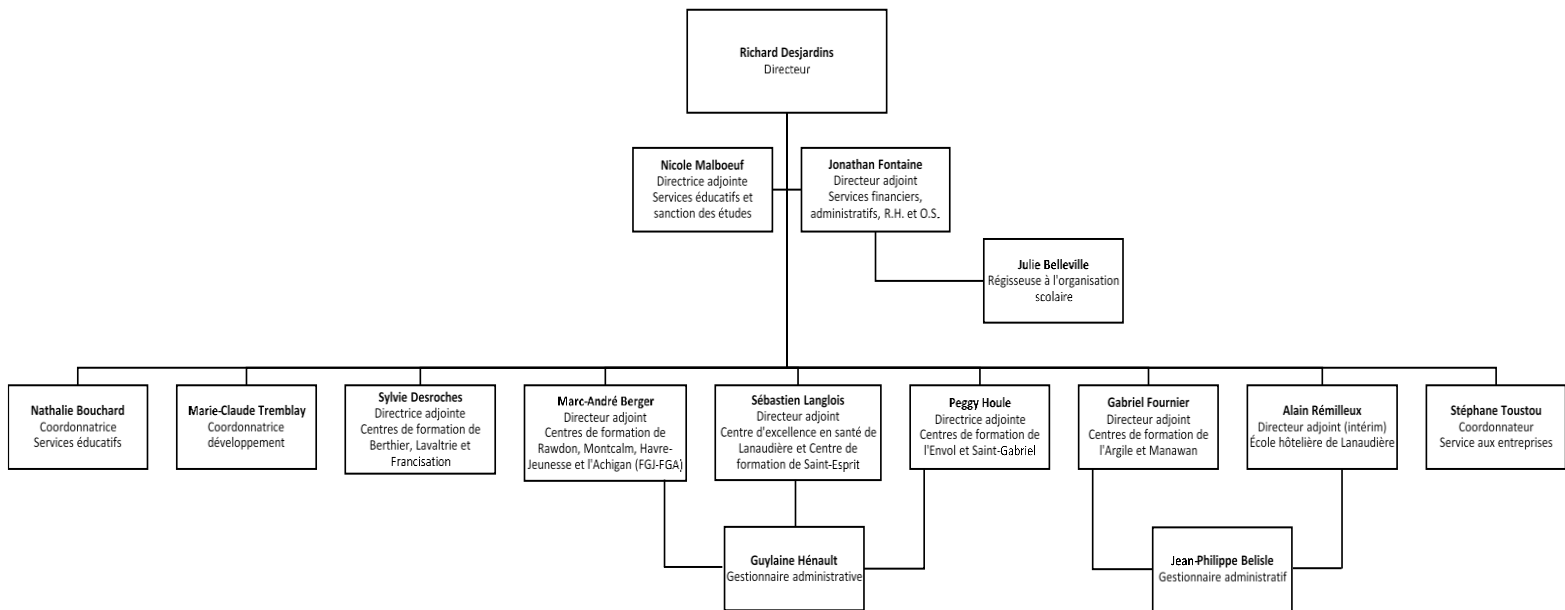
Pour faciliter l'accès aux études professionnelles chez les jeunes, le Centre multiservice des Samares mise sur différentes voies de formation, mentionnons entre autres :

- la concomitance FGJ / FGA / FP;
- l'alternance travail-études et le mode DUAL;
- les passerelles entre les formations :
 - CFMS et DEP
 - DEP et DEC.

La gestion de plusieurs commerces

- Un restaurant-école et un comptoir de boucherie
- Un salon de coiffure et de soins esthétiques
- Un centre d'esthétique automobile et d'entretien mécanique
- Un service d'entretien de machineries agricoles
- Un atelier de soudage
- La construction de maisons résidentielles

L'équipe de direction du Centre multiservice des Samares

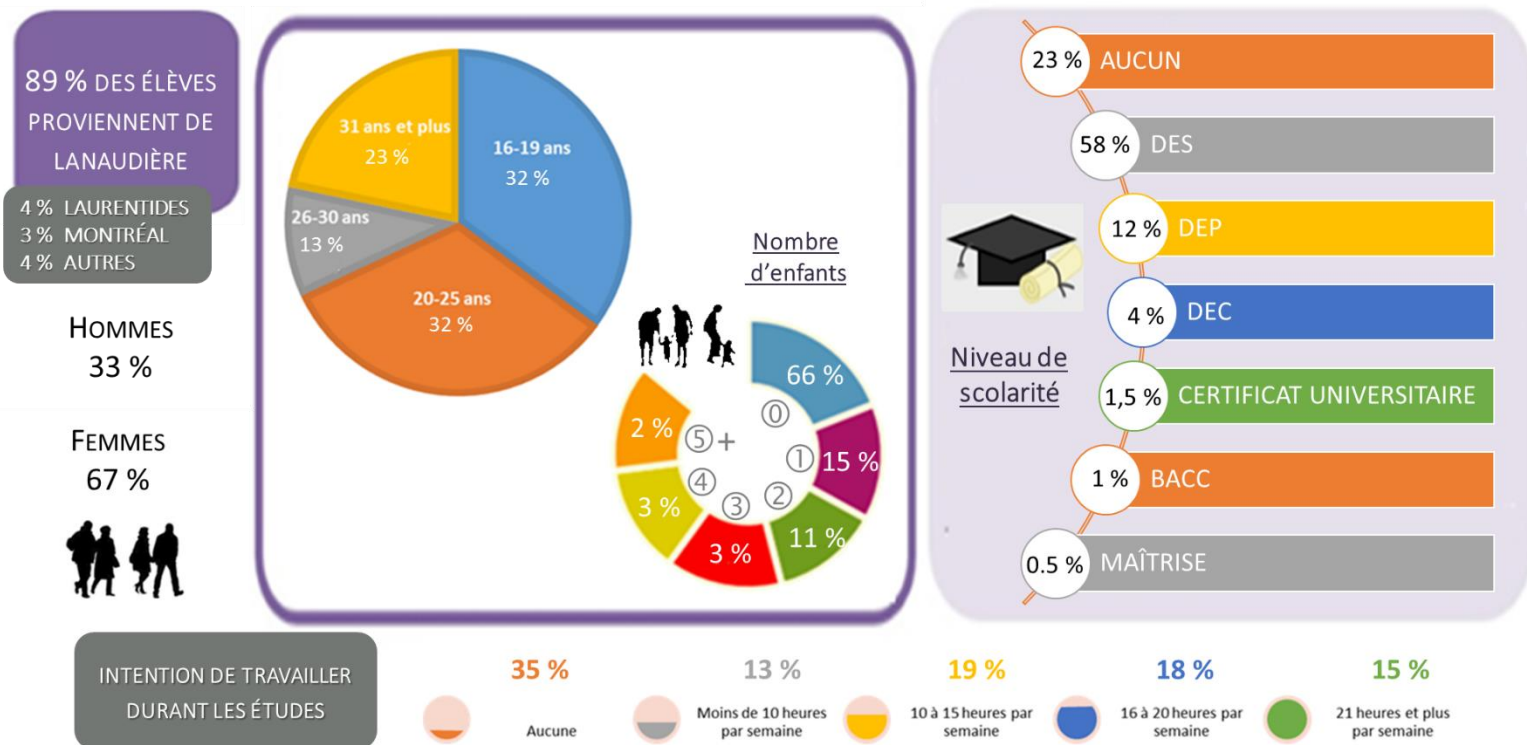


Une équipe de personnel pour la réussite de nos élèves

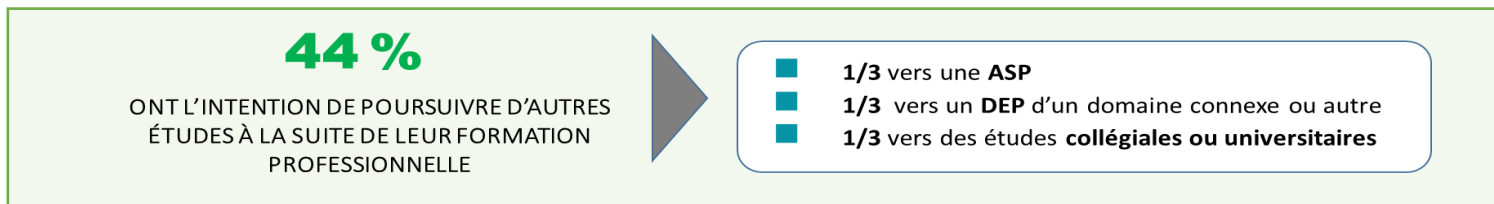
- 25 membres du personnel professionnel
- 347 membres du personnel enseignant
- 91 membres du personnel de soutien et technique
- 44 membres du personnel de soutien manuel

Un portrait sommaire de notre clientèle - Formation professionnelle

En début de formation :



En fin de formation :

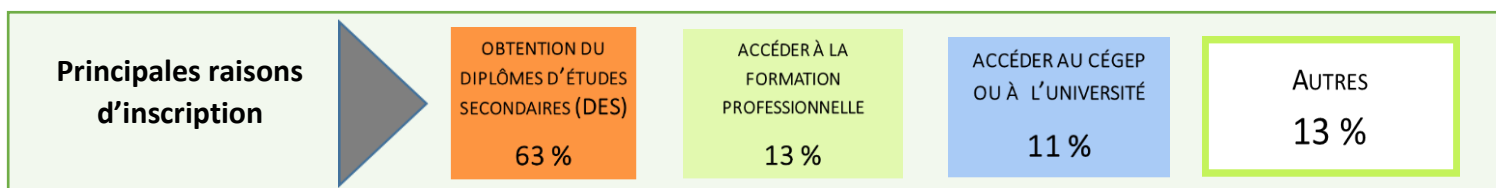
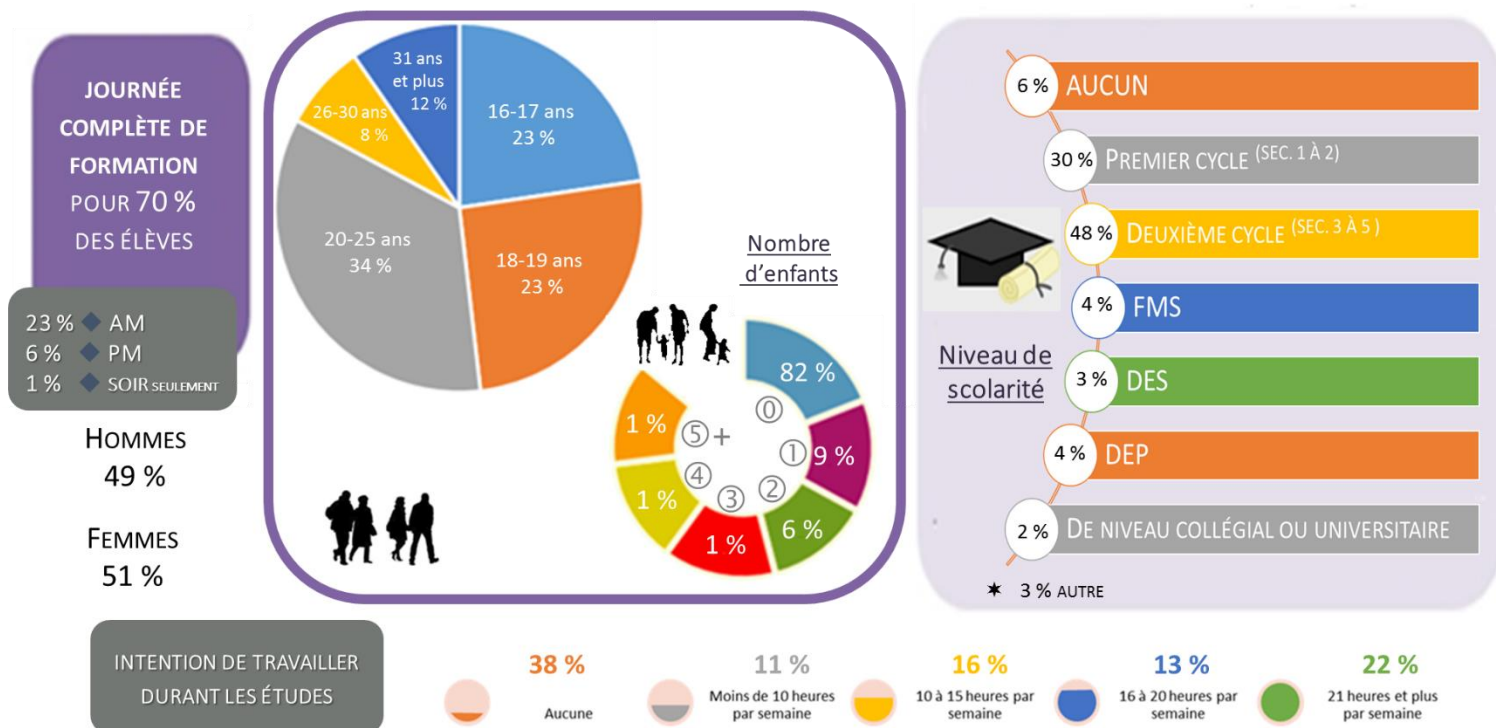


❖ **90 %** ONT OBTENU UN EMPLOI EN LIEN AVEC LEUR FORMATION PROFESSIONNELLE À LA FIN DE LEURS ÉTUDES

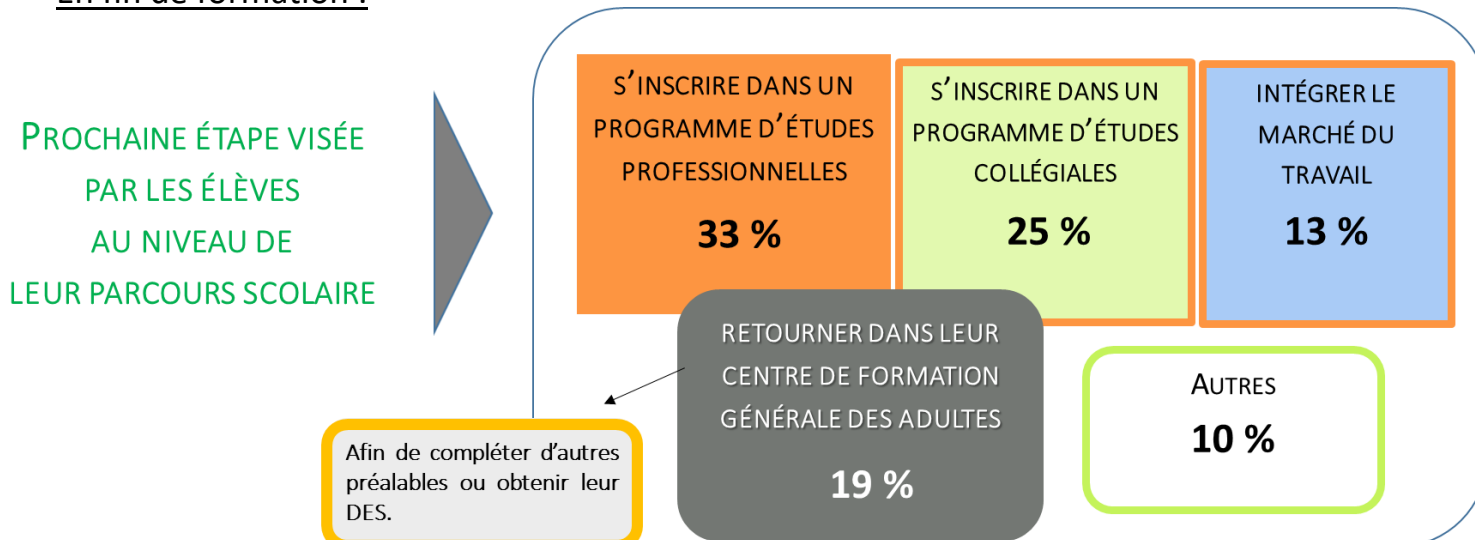
Source : Estimations basées sur une moyenne des résultats fournis pour les années 2016-2017 et 2017-2018 par les répondants des sondages de satisfaction de la clientèle du Centre multiservice des Samares pour la formation professionnelle.

Un portrait sommaire de notre clientèle - Formation générale des adultes

En début de formation :



En fin de formation :



Source : Estimations basées sur une moyenne des résultats fournis pour les années 2016-2017 et 2017-2018 par les répondants des sondages de satisfaction de la clientèle du Centre multiservice des Samares pour la formation générale des adultes.

Nombre d'élèves en formation générale des adultes ayant un plan d'action- mesures adaptatives

Nombre d'élèves ayant un plan d'action-mesures adaptatives	2016-2017	2017-2018	2018-2019 *
	165	179	117

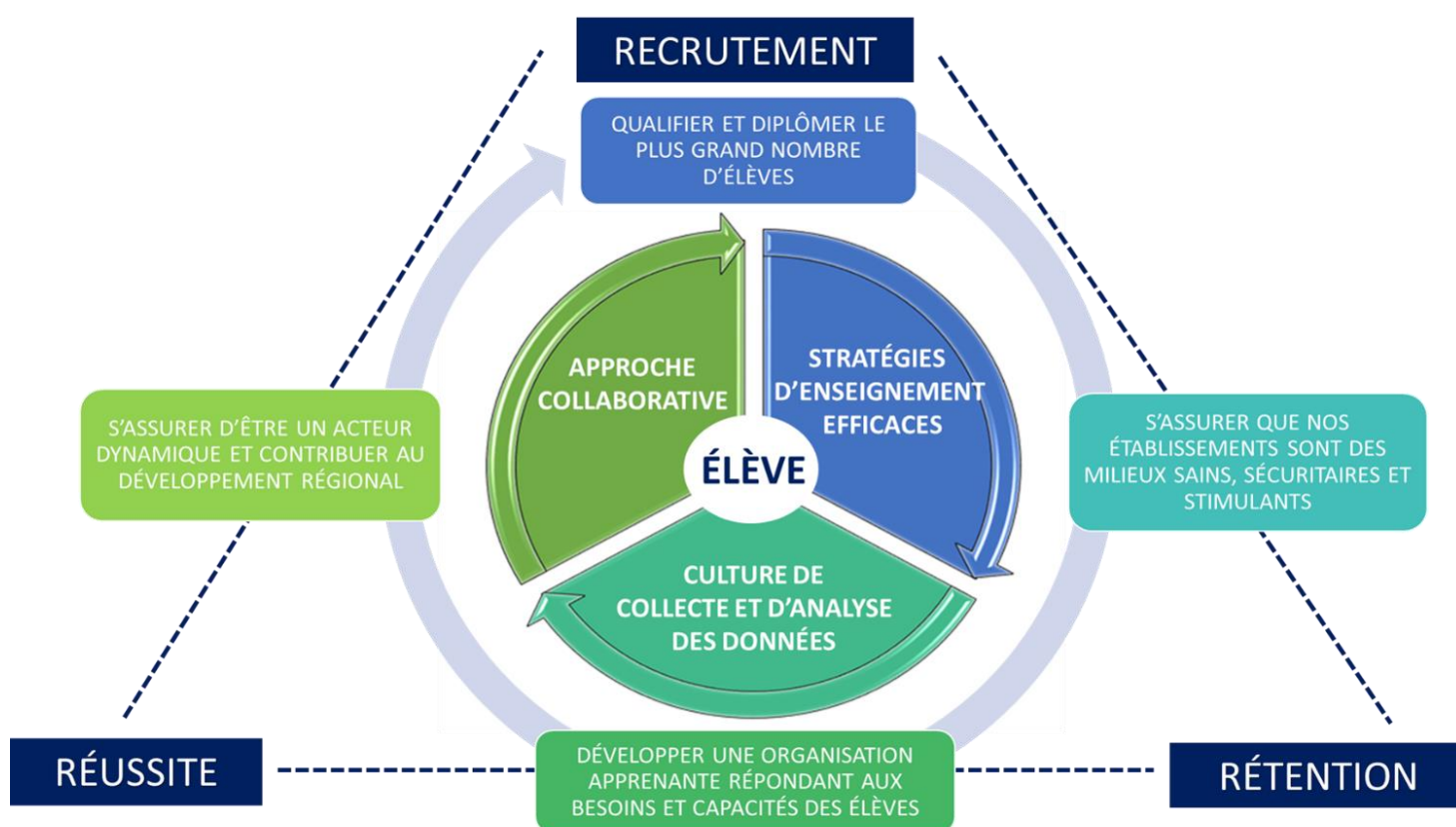
* Données en date du 22 février 2019

Comprend tous les élèves actifs, pour lesquels un formulaire « plan d'action-mesures adaptatives » a été créé.

Forces et zones de vulnérabilité

Le Centre multiservice des Samares doit continuer d'innover tout en se dotant de moyens lui permettant de supporter la gestion administrative et pédagogique des différents établissements dans le déploiement de leurs actions et dans les résultats obtenus. De plus, il doit assurer une saine gestion de ses ressources financières, de ses services éducatifs et miser sur des stratégies de développement, de communication et de promotion continue, et ce, accompagnée d'une solide organisation scolaire.

Ainsi, nous pourrions garder le cap afin de poursuivre notre chemin vers la réussite et de faire du Centre multiservice des Samares, un centre de formation qui se démarque en répondant aux besoins de ses élèves et de sa région.



Forces

- L'engagement du personnel dans l'atteinte de nos objectifs.
- Le Centre multiservice des Samares est un acteur dynamique dans la communauté.
- La mise en place d'un processus de supervision pédagogique et d'outils permettant un meilleur suivi des élèves et une gestion des résultats.
- Une offre de formation professionnelle diversifiée offrant des perspectives d'emplois favorables.
- Des établissements de formation accessibles à travers les MRC desservies par notre commission scolaire.

Zones de vulnérabilité

- Le recrutement et la rétention des élèves :
 - répondre adéquatement aux besoins changeants de sa clientèle, nombre croissant d'élèves ayant :
 - des besoins d'apprentissage particuliers (gestion accrue de mesures adaptatives);
 - de graves difficultés financières et qui arrivent difficilement à subvenir à leurs besoins de base;
 - de faibles habiletés sociales (autonomie, savoir-être, capacité à gérer ses émotions, etc.).
 - être en mesure d'assurer une croissance de la clientèle dans les prochaines années :
 - diplomation du nombre de jeunes de moins de 20 ans;
 - disponibilité et aménagement de locaux au sein des établissements de la commission scolaire;
 - augmentation de l'offre de formations professionnelles et déploiement de nouveaux programmes.
- L'optimisation de nos installations pour créer un milieu de vie plus dynamique :
 - entretien efficace des infrastructures;
 - aménagement d'espaces communs;
 - mise à niveau des locaux de formation et des équipements.

ENJEUX, ORIENTATIONS ET OBJECTIFS

ENJEU 1 - L'ATTEINTE DU PLEIN POTENTIEL DE TOUTES ET TOUS

ORIENTATION 1

Qualifier et diplômer le plus grand nombre d'élèves en formation générale des adultes, en formation à distance et en formation professionnelle.

PRIORITÉS D' ACTIONS

- ✓ Optimiser les opportunités de recrutement, de rétention et de réussite des élèves.
- ✓ Agir de façon continue et concertée.
- ✓ Élaborer des parcours de formation générale et professionnelle diversifiés.
- ✓ Déployer des services éducatifs qui soient accessibles, de qualité et adaptés à la diversité des besoins.

OBJECTIFS	INDICATEURS	CIBLES SOUHAITÉES
1.1 Augmenter le nombre total de diplomations / qualifications en formation générale et professionnelle.	<ul style="list-style-type: none"> ▪ Diplômes d'études secondaires (DES) et professionnelles (DEP), certifications de formations de métiers semi-spécialisés (CFMS) et attestations de spécialisations professionnelles (ASP). 	<ul style="list-style-type: none"> ➔ Atteindre 263 DES (+5%) ➔ Atteindre 106 CFMS (+15 %) ➔ Atteindre 538 DEP (+5 %) ➔ Atteindre 67 ASP (+10 %) <p><u>TOTAL</u> : 974 diplomations/qualifications</p>
1.2 Augmenter la persévérance scolaire en diminuant le taux d'abandon <ul style="list-style-type: none"> ▪ en formation générale des adultes ▪ en formation à distance ▪ en formation professionnelle 	<ul style="list-style-type: none"> ▪ Taux d'abandon en formation générale des adultes, en formation à distance et en formation professionnelle. 	<ul style="list-style-type: none"> ➔ 40,8 % à 36,8 % en formation générale des adultes. ➔ 51,8 % à 48,5 % en formation à distance. ➔ de 23,5 % à 18,5 % en formation professionnelle.
1.3 Augmenter le nombre de préalables FP et postsecondaires complétés en formation générale des adultes et à distance.	<ul style="list-style-type: none"> ▪ Préalables FP et postsecondaires complétés. 	<ul style="list-style-type: none"> ➔ Atteindre 138 préalables FP et postsecondaires complétés en FGA. ➔ Atteindre 53 préalables FP et postsecondaires complétés en FAD.

ENJEU 2 - UN MILIEU INCLUSIF, PROPICE AU DÉVELOPPEMENT, À L'APPRENTISSAGE ET À LA RÉUSSITE

ORIENTATION 2

S'assurer que nos établissements sont des milieux sains, sécuritaires et stimulants.

PRIORITÉS D' ACTIONS

- ✓ Offrir un milieu de vie accueillant, sécuritaire et bienveillant qui favorise l'écoute, la communication et des relations personnelles et sociales enrichissantes.
- ✓ Offrir un milieu de vie qui intègre des activités culturelles, physiques et sportives, scientifiques et entrepreneuriales.
- ✓ Améliorer la qualité des équipements, des installations et des infrastructures immobilières dans une perspective de soutien éducatif et de développement durable.

OBJECTIFS	INDICATEURS	CIBLES SOUHAITÉES
2.1 Augmenter les actions qui assurent un milieu sain, sécuritaire, bienveillant et qui développe les habiletés sociales des élèves dans tous les établissements.	▪ Cadre de référence d'intervention en matière de substances psychoactives.	➡ Implanter le cadre de référence dans 100 % des centres de formation professionnelle et générale des adultes.
	▪ Cadre de référence pour contrer la violence et l'intimidation.	➡ Implanter le cadre de référence dans 100 % des centres de formation professionnelle et générale des adultes.
	▪ Politique de conciliation famille-travail-études (CFTE).	➡ Implanter la politique dans 100 % des centres de formation professionnelle et générale des adultes.
	▪ D'autres indicateurs se retrouveront dans les plans d'action supportant la mise en œuvre du projet éducatif.	➡ D'autres cibles se retrouveront dans les plans d'action supportant la mise en œuvre du projet éducatif.
2.2 Augmenter le nombre d'établissements ayant un ou des projets innovants et stimulants (culturels, sportifs, scientifiques, entrepreneuriaux, etc.)	▪ Mesure de sensibilisation à l'entrepreneuriat.	➡ Implanter la mesure de sensibilisation dans 6 programmes de formation professionnelle.
	▪ Nombre d'ambassadeurs culturels. ▪ Nombre d'activités ou de sorties culturelles.	➡ Identifier une ambassadrice ou un ambassadeur culturel dans chaque centre de formation générale des adultes. ➡ Tenir annuellement une activité ou sortie culturelle dans chaque centre de formation générale des adultes.
	▪ Nombre d'activités ou de projets. ▪ La proportion d'élèves engagés ou ayant participé aux activités.	➡ Les cibles se retrouveront dans les plans d'action supportant la mise en œuvre du projet éducatif.
2.3 Assurer la mise en place d'un plan d'amélioration continue pour les équipements et les installations pour supporter le développement de l'offre de formations et de services.	▪ Mises à niveau des installations. ▪ Mises à niveau des équipements. ▪ Inventaire des locaux.	➡ Tenir annuellement une rencontre pour revoir la disponibilité des locaux et la mise à niveau des installations en formation professionnelle et générale des adultes. ➡ Compléter annuellement un inventaire des équipements pour 100 % des programmes en formation professionnelle.

ENJEU 2 - UN MILIEU INCLUSIF, PROPICE AU DÉVELOPPEMENT, À L'APPRENTISSAGE ET À LA RÉUSSITE [SUITE]

ORIENTATION 3

Développer une organisation apprenante répondant aux besoins et capacités des élèves.

PRIORITÉS D' ACTIONS

- ✓ Renforcer la formation initiale et continue du personnel.
- ✓ Assurer le développement et l'appropriation des meilleures pratiques éducatives et pédagogiques.
- ✓ Actualiser les modalités d'évaluation des apprentissages et s'assurer de leur intégrité.

OBJECTIFS	INDICATEURS	CIBLES SOUHAITÉES
3.1 Assurer le développement des compétences du personnel.	<ul style="list-style-type: none"> ▪ Nombre de personnel dans un processus de développement continu. 	<ul style="list-style-type: none"> ➡ Engager 100 % du personnel enseignant contractuel et permanent dans un processus de développement continu. ➡ Engager 100 % du personnel professionnel et de soutien à déposer une demande au perfectionnement centralisé.
3.2 Déployer dans tous les établissements une ou des approches collaboratives à l'égard des pratiques pédagogiques.	<ul style="list-style-type: none"> ▪ Nombre d'établissements ayant déployé une ou des approches collaboratives. ▪ Date de la création d'une communauté d'apprentissages. ▪ Nombre de rencontres de la communauté d'apprentissages. 	<ul style="list-style-type: none"> ➡ Engager 100 % des centres de formation professionnelle et générale des adultes dans une approche collaborative. ➡ Les cibles se retrouveront dans les plans d'action supportant la mise en œuvre du projet éducatif.
3.3 Engager 100 % du personnel cadre dans une approche collaborative et dans un processus de développement des compétences des gestionnaires (le leadership pédagogique, les pratiques de gestion, l'accompagnement et la supervision du personnel).	<ul style="list-style-type: none"> ▪ Nombre de cadres engagés dans un processus de développement. ▪ Nombre de rencontres de la communauté de pratique. 	<ul style="list-style-type: none"> ➡ Engager 100 % des cadres dans un processus de communauté de pratique (COP). ➡ Tenir annuellement 4 journées de rencontres en communauté de pratique (COP).

ENJEU 3 – DES ACTEURS ET DES PARTENAIRES MOBILISÉS POUR LA RÉUSSITE

ORIENTATION 4

S'assurer d'être un acteur dynamique et contribuer au développement régional.

PRIORITÉ D' ACTIONS

- ✓ Raffermer les liens entre les milieux éducatifs et les différents acteurs de la communauté.

OBJECTIFS	INDICATEURS	CIBLES SOUHAITÉES
4.1 Assurer une présence active et continue dans les médias régionaux et sur les réseaux sociaux.	<ul style="list-style-type: none"> ▪ Nombre de visites sur le site web. ▪ Nombre de personnes suivant la page Facebook. 	<ul style="list-style-type: none"> ➔ Atteindre annuellement 145 000 visites sur le site web du Centre multiservice des Samares. (+5 %) ➔ Atteindre 3 000 personnes suivant la page Facebook du Centre multiservice des Samares.
4.2 Mobiliser le personnel face aux réalisations, objectifs et enjeux du Centre multiservice des Samares.	<ul style="list-style-type: none"> ▪ Événement de la rentrée. ▪ Calendrier de monitoring et rencontres d'informations et de suivis. 	<ul style="list-style-type: none"> ➔ Les cibles se retrouveront dans les plans d'action supportant la mise en œuvre du projet éducatif.
4.3 Poursuivre le développement de partenariats sociaux, communautaires et économiques avec le milieu.	<ul style="list-style-type: none"> ▪ Les indicateurs se retrouveront dans les plans d'action supportant la mise en œuvre du projet éducatif. 	<ul style="list-style-type: none"> ➔ Les cibles se retrouveront dans les plans d'action supportant la mise en œuvre du projet éducatif.
4.4 Développer une offre de formations en adéquation avec les besoins du marché de l'emploi.	<ul style="list-style-type: none"> ▪ Adéquation entre notre offre de formations et les besoins du marché de l'emploi. 	<ul style="list-style-type: none"> ➔ Les cibles se retrouveront dans les plans d'action supportant la mise en œuvre du projet éducatif.